

A photograph of a street in Borne, Twente. The main building is a two-story brick structure with a prominent red-tiled roof. It features a large dormer window with white trim and several skylights. To the right, a taller brick building with a gabled roof and decorative elements is visible. A person is riding a bicycle on the cobblestone street in the foreground. A semi-transparent white box is overlaid on the center of the image, containing text.

# Borne, kloppend hart van Twente

*Visie Vrijetijdseconomie 2022-2032*



# Borne, het kloppend hart van Twente

*Visie Vrijtijdseconomie*

*Gemeente Borne 2023-2033*

Gemeente Borne  
7 februari 2023



**Gemeente  
Borne**

# Inhoudsopgave

<b>1</b>	<b><i>Inleiding</i></b>	<b>5</b>		
1.1	<i>Een nieuwe Visie Vrijetijdseconomie voor Borne</i>	5		
1.2	<i>Hoe is de Visie Vrijetijdseconomie tot stand gekomen?</i>	5		
<b>2</b>	<b><i>De vrijetijdseconomie in Borne</i></b>	<b>6</b>		
2.1	<i>Textiel, aantrekkelijk landschap, een levendig centrum en erfgoed</i>	6		
2.2	<i>Economische betekenis vrijetijdseconomie in Borne</i>	7		
2.3	<i>Maatschappelijk belang van vrijetijdseconomie Borne</i>	7		
2.4	<i>SWOT-analyse</i>	8		
2.5	<i>Mening inwoners en bezoekers</i>	9		
<b>3</b>	<b><i>Marktruimte</i></b>	<b>11</b>		
3.1	<i>Marktruimte voor onderscheidende concepten</i>	11		
3.2	<i>Zes belangrijke trends en ontwikkelingen voor de gemeente Borne</i>	12		
<b>4</b>	<b><i>Koers en strategie richting 2032</i></b>	<b>13</b>		
4.1	<i>Principes</i>	13		
4.2	<i>Ambities en doelen: wat willen we bereiken en realiseren?</i>	14		
4.3	<i>Borne richt zich hoofdzakelijk op de stijlzoeker, rustzoeker en inzichtzoeker</i>	18		
<b>5</b>	<b><i>Koppeling met andere beleidsvelden</i></b>	<b>20</b>		
<b>6</b>	<b><i>Ruimtelijke uitwerking</i></b>	<b>22</b>		
6.1	<i>Waarom een ruimtelijke uitwerking voor Vrijetijdseconomie?</i>	22		
6.2	<i>Uitgangspunten voor toekomstige ontwikkelingen</i>	23		
6.3	<i>Borne centrum</i>	24		
6.4	<i>Kerkdorpen Hertme en Zenderen</i>	26		
6.5	<i>Het buitengebied</i>	28		
	<b><i>Bijlage 1 Stakeholderbijeenkomst</i></b>	<b>30</b>		
	<i>Stakeholderbijeenkomst 12 oktober 2022</i>	30		
	<i>Aparte bijlage: Inventarisatiedocument visie vrijetijdseconomie Borne</i>			

# Borne, kloppend hart van Twente

## Visie Vrijtijdseconomie 2023-2033

### Samenvatting

#### Kernkwaliteiten



#### Trends en ontwikkelingen



Beleving en betekenis zijn de norm



Cultuurtoeristen leren en ontspannen tegelijk



Meer aandacht voor duurzaam en lokaal



Buiten zijn en bewegen wordt steeds belangrijker



Meer variatie in type verblijfsaccommodaties nodig

#### Sterkte-zwakte analyse

<p><b>Sterktes</b></p> <ul style="list-style-type: none"> <li>Levendig en authentiek</li> <li>Noaberschap</li> <li>Landschap en natuur, Groene Poort</li> <li>Cultuurhistorie</li> <li>Kleinschaligheid</li> <li>Levendig centrum</li> <li>Divers aanbod centrum</li> <li>Sterk evenementenaanbod</li> <li>Uitgebreid routenetwerk</li> <li>Centrale ligging in Twente</li> </ul>	<p><b>Zwaktes</b></p> <ul style="list-style-type: none"> <li>Beperkt verblijfsaanbod</li> <li>Beperkt dagrecreatief aanbod</li> <li>Positionering onderscheidend vermogen</li> <li>Beperkt budget marketing en promotie</li> <li>Verbinding centrum en Oud-Borne</li> </ul>
<p><b>Kansen</b></p> <ul style="list-style-type: none"> <li>Aanbodontwikkeling doelgroepen</li> <li>Onderscheidend aanbod</li> <li>Uitbreiding horeca centrum</li> <li>Beter toegankelijk en beleefbaar cultureel erfgoed</li> <li>Sterke profilering binnen Twente</li> <li>Aansluiting Bornsche Maten op het centrum en Oud Borne</li> <li>Autoluw centrum</li> <li>Economische kansen</li> </ul>	<p><b>Bedreigingen</b></p> <ul style="list-style-type: none"> <li>Ontwikkeling weinig onderscheidend aanbod</li> <li>Leegstand Hertme en Zenderen</li> <li>Onzekere financiële dekking marketing</li> <li>Achteruitgang landschappelijke kwaliteit</li> <li>Leegstand in centrum</li> </ul>

#### Ambities

De vrijetijdseconomie in Borne moet bijdragen aan:

1. Het aantrekken van meer bezoekers die langer in de gemeente (ver)blijven.
2. De onderscheidende kracht van Borne versterken en daarmee de positie van Borne binnen regio Twente versterken.
3. Een bijdrage leveren aan de saamhorigheid, vitaliteit en gezelligheid in Borne, voor bezoekers én inwoners.
4. Het behouden, herbestemmen en in stand houden van monumentale gebouwen en erfgoed als uniek element in Borne.

#### Vrijtijdseconomie in 2033

#### Principes

- Borne bouwt voort op resultaten afgelopen jaren.
- De identiteit van Borne en Twente is de basis, ontwikkelingen moeten bijdragen aan Borns DNA en Bruto Twents Geluk
- Duurzaam ondernemen: bij nieuwe ontwikkelingen wordt gekeken naar duurzaamheidsaspecten
- Perspectief Vrijtijdseconomie Twente 2030 is ook voor Borne een belangrijke leidraad voor toekomstige ontwikkelingen

#### Dagrecreatie en verblijfsrecreatie

Versterken dagrecreatieve sector en ruimte geven aan verblijfsrecreatie

1. Ontwikkeling nieuw dagrecreatief aanbod.
2. Evenementen stimuleren die sterke kanten van Borne onderstrepen en huidige evenementen behouden.
3. Uitbreiden horeca-aanbod in het centrum en Oud-Borne.
4. Toekomstbestendig en duurzaam aanbod
5. Ontwikkelen bijzondere & luxe accommodaties.

#### Marketing en promotie

Versterken en professionaliseren van de citymarketing en informatievoorziening

1. Waarborgen citymarketing.
2. Beter zichtbaar en beleefbaar maken van het verhaal van Borne.
3. Inzetten op profilering en promotie van het aanbod in Borne binnen Twente. Borne richt zich op de stijlzoeker, inzichtzoeker en rustzoeker.

#### Doelen

#### Openbare ruimte en landschap

Verbeteren van de kwaliteit van de openbare ruimte en het landschap

1. Belang ruimtelijke kwaliteit onderstrepen.
2. De openbare ruimte moet aansluiten bij de doelgroep.
3. Behoud en ontwikkeling kwaliteit van het landschap (in het buitengebied).

#### Erfgoed

Beter beleefbaar en toegankelijk erfgoed

1. Herbestemmen van monumentale gebouwen.
2. Inzetten op openstelling van monumentale gebouwen ter verbetering van de publieke toegankelijkheid.
3. Kansen die het beschermd dorpsgezicht Oud Borne biedt beter benutten.

# 1 Inleiding

*Voor u ligt de Visie Vrijtijdseconomie voor Borne, Hertme en Zenderen. De visie bevat de gezamenlijke ambities van de gemeente en toeristisch-recreatieve sector. In de ruimtelijke uitwerking beschrijven we de afwegingskaders voor toeristisch-recreatieve ontwikkelingen in de gemeente Borne.*

## 1.1 Een nieuwe Visie Vrijtijdseconomie voor Borne

In 2009 is de laatste gemeentelijke beleidsnota op het gebied van de vrijetijdseconomie 'Kadernota cultuur en recreatie & toerisme 2009-2012' opgesteld. In de vrijetijdseconomie hebben ondertussen de nodige ontwikkelingen plaatsgevonden: het toerisme in Nederland en Twente is gegroeid, we zien de (effecten van de) coronapandemie, verandering in de vrijetijdsbehoefte en trends in het aanbod. Meer communicatie, gastheerschap, marketing en promotie vindt digitaal plaats, we werken al enige tijd in de keten samen met Twente Marketing en in Borne is onder andere afscheid genomen van de VVV. De gemeente Borne heeft daarom een nieuwe visie vrijetijdseconomie nodig.

Daarom is er de afgelopen tijd gewerkt aan:

1. Een **inventarisatiedocument** met een inventarisatie- en analyse van de betekenis van de vrijetijdseconomie voor de gemeente en een marktanalyse, als startpunt voor de visie (dit is een aparte bijlage bij de visie);
2. Een integrale **Visie Vrijtijdseconomie** voor de komende 10 jaar. Bestaande uit:
  - a. Een analyse van de huidige positie van gemeente Borne als toeristisch-recreatieve bestemming, inclusief een SWOT-analyse en marktanalyse (hoofdstuk 2 en 3);
  - b. Een koers en strategie richting 2032, inclusief uitgangspunten, ambities, doelen/speerpunten en aandachtspunten voor de uitvoering (hoofdstuk 4);

- c. Een koppeling met andere beleidsvelden (hoofdstuk 5).
3. Een **Ruimtelijke Uitwerking** als inspiratie- en toetsingskader voor toekomstige ontwikkelingen op het gebied van vrijetijdseconomie binnen de gemeente Borne (hoofdstuk 6).

De Visie Vrijtijdseconomie geeft inzicht in de ambities en doelen op het gebied van vrijetijdseconomie voor de komende 10 jaar. Deze visie sluit daarmee aan op het onlangs gelanceerde 'Perspectief Vrijtijdseconomie Twente 2030' (Twente Marketing, 30-9-2022). Belangrijk hierbij is de focus op de 'vrij zijn economie' waarin bezoekers vrijer en inwoners gelukkiger zijn.

## 1.2 Hoe is de Visie Vrijtijdseconomie tot stand gekomen?

Om tot deze visie te komen is het volgende proces doorlopen:

- Twee werksessies met de integrale ambtelijke begeleidingsgroep om vanuit verschillende beleidsvelden (o.a. ruimtelijke ordening, verkeer, cultuur, erfgoed, sport, toerisme en marketing) aandachtspunten en aanknopingspunten op te halen voor de Visie Vrijtijdseconomie en de Ruimtelijke Uitwerking en om de voortgang te bespreken.
- Een enquête onder inwoners van Borne om in beeld te brengen hoe inwoners van Borne tegen het huidige vrijetijdsaanbod in de gemeente aankijken en welke wensen zij hebben voor de toekomst.
- Een brede stakeholdersessie, waarbij naast ondernemers en inwoners ook verschillende Raadsleden aanwezig waren. Tijdens deze sessie is er gezamenlijk gewerkt aan ambities, doelen en thema's voor de vrijetijdseconomie in Borne (zie bijlage 1 voor uitkomsten van deze bijeenkomst).
- Ook is gesproken met een aantal sleutelpersonen binnen de vrijetijdseconomie in Borne.

De resultaten zijn verwerkt in dit visiedocument, die als basis dient voor het uitvoeringsprogramma met concrete acties, inclusief de rol- en taakverdeling en de financiën.



## 2 De vrijetijdseconomie in Borne

*Om te bepalen waar we naartoe willen, is het belangrijk om te weten waar we nu staan. In dit hoofdstuk leest u hoe de vrijetijdseconomie in Borne er anno 2022 voor staat.*

### 2.1 Textiel, aantrekkelijk landschap, een levendig centrum en erfgoed

Wanneer Borne vergeleken wordt met omliggende gemeenten onderscheidt Borne zich op de volgende punten:

- **Aantrekkelijk en goed beleefbaar landschap.** Het Bornse landschap wordt gekenmerkt door de Groene Poort, een aantrekkelijk buitengebied. Het buitengebied is divers (essen, beekdalen en coulisselandschap) en is goed toegankelijk via een uitgebreid wandel- en fietsnetwerk. Daarnaast zijn er een aantal routes, een bekende themaroute is het 'Kloosterpad Zenderen'.
- **Een levendig dorpscentrum.** Borne kent een bruisend dorpscentrum met diverse winkels, supermarkten en horecagelegenheden. Je parkeert gratis en er zijn diverse evenementen zoals bijvoorbeeld de Melbuul'ndagen en 'Het Beste van Borne'.
- **Veel erfgoed.** Het (rijks)beschermd dorpsgezicht Oud Borne is uniek in Twente. Met meer dan 70 gemeentelijke en rijksmonumenten is Borne rijk aan cultureel erfgoed, samen met het beschermd dorpsgezicht oud Borne en de kerkdorpen Hertme en Zenderen. Ook kent Borne bijzonder immaterieel erfgoed, zoals de Pinksterbruidjes, carnaval, Paasvuur en de Palmpasenoptocht.
- **Een rijk textielverleden en heden.** Borne staat bekend om zijn textiel(verleden) in de vorm van luxe en lokale modehuizen en textielmuseum Bussemakerhuis.
- **Divers aanbod.** Borne heeft een unieke ligging en positie binnen Twente met haar kwalitatief goede horeca- en winkelvoorzieningen en populaire evenementen. Er zijn verscheidende sportfaciliteiten en diverse verblijfsaccommodaties, zoals een aantal Bed & Breakfasts en

Figuur 1 Sfeerbeelden Borne (bronnen: VisitBorne, gemeente Borne, eigen foto's)



campings binnen de gemeente en het Jachtlust hotel. Het Van der Valk hotel ligt net over de gemeentegrens met Hengelo maar kan gelet op de ligging nabij Borne ook worden genoemd. Daarnaast zijn er binnen de gemeente diverse toeristisch-recreatieve attracties zoals de landgoederen, het openluchttheater, de golfbaan, het klooster en meer. In figuur 5 is het toeristisch recreatieve aanbod van Borne in kaart gebracht.

Voor een uitgebreidere beschrijving van de huidige situatie van de vrijetijdseconomie in Borne verwijzen we u naar het inventarisatiedocument.

## 2.2 Economische betekenis vrijetijdseconomie in Borne

Het aantal banen in de Bornse vrijetijdssector is in de periode 2016-2021 gegroeid naar 360. De sector is daarmee goed voor circa 4,9% van het totaal aantal banen in de gemeente. In Nederland is 6,4% van het totaal aantal banen een baan in de vrijetijdssector, tegenover 5,7% in Overijssel<sup>1</sup>. Het aandeel in de totale werkgelegenheid in Borne is daarmee op dit moment nog beperkt. De kleinschaligheid van het aanbod is één van de redenen voor het relatief beperkte aandeel van de toeristisch-recreatieve sector in de totale werkgelegenheid. Het Van der Valk hotel bevindt zich niet op Bornse gemeentegrond maar zorgt door haar nabije ligging ook voor overnachtingsmogelijkheden voor Borne toeristen en werkgelegenheid voor Bornse inwoners.

Qua bestedingen kon Borne centrum in 2019 rekenen op €109 miljoen bestedingen in de winkels (KSO, 2019). Dit aandeel is hoog, maar in vergelijking met gemeenten van dezelfde omvang is het niet opvallend hoog. Van alle bestedingen aan niet-dagelijkse artikelen in de gemeente Borne is 34% afkomstig van inwoners van buiten de regio, in de categorie mode en luxe is dit hoger (ca. 50%), dit is tevens een economische kans.

<sup>1</sup> Bron: LISA, 2021

## 2.3 Maatschappelijk belang van vrijetijdseconomie Borne

Naast een economisch belang is de vrijetijdseconomie ook van belang voor het vestigingsklimaat voor bedrijven en de leefbaarheid voor inwoners. Het zorgt voor reuring, dynamiek en vitaliteit van een gemeente.

Daarnaast heeft de vrijetijdseconomie, en met name voorzieningen voor buitenrecreatie, cultuur en evenementen, een belangrijke betekenis voor de mentale en fysieke gezondheid. Voorzieningen om te ontmoeten en te bewegen dragen bij aan participatie, persoonlijke ontwikkeling en vitaliteit van inwoners en gasten. Ten slotte zijn in de vrijetijdssector van Borne veel vrijwilligers actief, bijvoorbeeld in de cultuur- en de evenementensector. Deze inzet is van grote maatschappelijke waarde voor de gemeenschap.

Hiermee is de vrijetijdseconomie een belangrijke factor in het Bruto Twents geluk, zoals ook genoemd in het Perspectief Vrijetijdseconomie Twente 2030 (Marketing Twente).

Figuur 2 Winkelend publiek in Borne (bron: VisitBorne)



## 2.4 SWOT-analyse

Voor de vrijetijdseconomie in Borne zijn de sterktes, zwaktes, kansen en bedreigingen op een rij gezet in een SWOT-analyse. De belangrijkste punten zijn hieronder opgenomen. De volledige SWOT-analyse vindt u in het inventarisatiedocument (pagina 27).

### Sterke punten waar we op inzetten

- De identiteit van Borne: levendig, authentiek, noaberschap, dorps met stadse ambities, kleinschaligheid, betrokken gemeenschap en Groene Poort (het buitengebied), natuur en landschap.
- De vele rijks- en gemeentelijke monumenten, beschermd dorpsgezicht Oud Borne en culturele voorzieningen.
- Het levendige en diverse centrum van Borne, o.a. met modehuizen passend bij de stijlzoeker. De kerkdorpen Hertme (met o.a. het openluchtmuseum ) & Zenderen (met o.a. de kloosters).
- Het sterkte evenementenaanbod zoals Borne op z'n Best, Melbuul'ndagen, Afrikafestival en de koopzondagen en festiviteiten rondom Koningsdag en Bevrijdingsdag en tijdens de kerstperiode.



### Zwakke punten die we willen verbeteren

- Het beperkte verblijfsrecreatieve en dagrecreatieve aanbod.
- Onderscheidend vermogen van Borne binnen Twente niet altijd duidelijk gecommuniceerd en gepositioneerd.
- Weinig budget voor marketing, promotie en de productontwikkeling voor de vrijetijdseconomie.
  - De verbinding tussen het centrum en Oud-Borne is niet goed.



### Kansen die we willen verzilveren

- Aanbodontwikkeling aansluitend bij de doelgroepen stijlzoeker en rustzoeker (zie hoofdstuk 3.1 zowel voor dagrecreatie als verblijfsrecreatie).
- Ontwikkeling van onderscheidend aanbod, met name voor de stijlzoeker. Kan in Oud Borne.
- Uitbreiding van het horeca aanbod in het centrum, aansluitend bij de doelgroep stijlzoeker.
- Beter toegankelijk en beleefbaar maken van het cultureel erfgoed, door in te zetten op herbestemming, en instandhouding (VTE functies) om zo nieuwe concepten te stimuleren en leegstand in het centrum te voorkomen.
- Sterkere profilering van Borne binnen Twente.
- De aansluiting van de Bornsche Maten op het centrum en Oud Borne (Vloetbeltverbinding).
- Autoluw maken van het centrum.
- Groot deel van bestedingen (34%-50%) komt van bezoekers buiten de regio, die economische kansen kunnen benut worden.



### Bedreigingen die we willen voorkomen

- Ontwikkeling van het aanbod dat te weinig onderscheidend is.
- Leegstand in Hertme en Zenderen vanwege laag aantal inwoners.
- Onzekere financiële dekking van de marketing (Visit Borne).
- Achteruitgang van de landschappelijke kwaliteit.
- Leegstand in het centrum van Borne.



## 2.5 Mening inwoners en bezoekers<sup>2</sup>

Inwoners en bezoekers van Borne hebben in een enquête hun mening over het toerisme en het vrijetijdsaanbod in de gemeente gegeven. Daaruit kwam het volgende:

### *Inwoners en bezoekers waarderen recreatievoorzieningen met een voldoende*

Uit een enquête onder inwoners en bezoekers van Borne (gehouden in juli 2022), blijkt dat zij de recreatieve voorzieningen gemiddeld beoordelen met een 7,3. De meeste inwoners/bezoekers gaven het vrijetijdsaanbod een 8 (zie figuur 3). De voorzieningen zijn dichtbij, gezellig en goed bereikbaar. Inwoners/bezoekers zijn tevreden met de mogelijkheden om te winkelen, de evenementen die georganiseerd worden en de mogelijkheden om te wandelen en te fietsen.

### *Buitenattracties en mogelijkheden om te zwemmen/zonnen worden gemist*

40% van de respondenten mist voorzieningen voor vrijetijdsbesteding buitenshuis. Ze geven aan behoefte te hebben aan buitenattracties, zoals een dierentuin of speeltuin. Daarnaast missen ze mogelijkheden om te zwemmen/zonnen en mogelijkheden voor kinderen om buiten te spelen. Er ontbreken ook ontmoetingsplekken voor kinderen, de jeugd en jongvolwassenen.

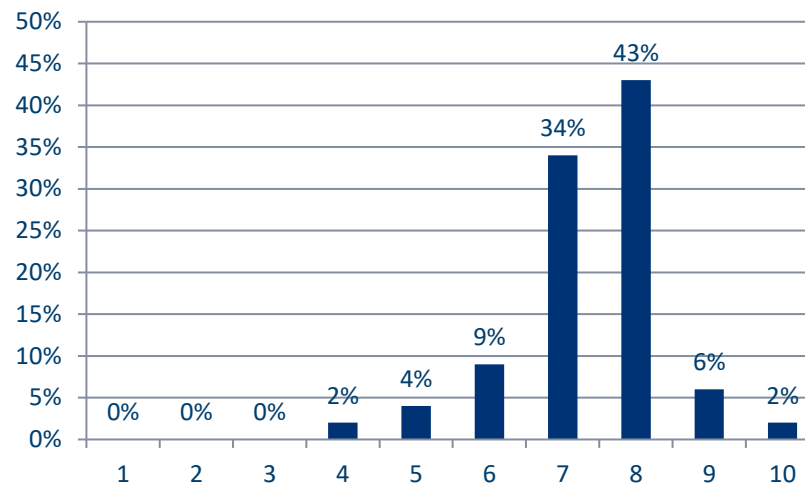
### *Toeristisch-recreatieve ontwikkeling moet passen bij DNA*

61% van de respondenten zou Borne aanbevelen als toeristisch-recreatieve bestemming. Inwoners/bezoekers staan positief tegenover toeristisch-recreatieve ontwikkeling: 60% zou het leuk vinden als er meer recreanten en toeristen naar de gemeente komen, 15% vindt dit niet leuk. Het is belangrijk dat ontwikkelingen passen bij Borne zelf. Recreatie en

<sup>2</sup> Bron: enquête, 243 respondenten, zomer 2022

toerisme moeten passen bij de aard en schaal van het landschap en de levensstijl van de inwoners.

Figuur 3 Waardering recreatieve voorzieningen Borne (N = 243)



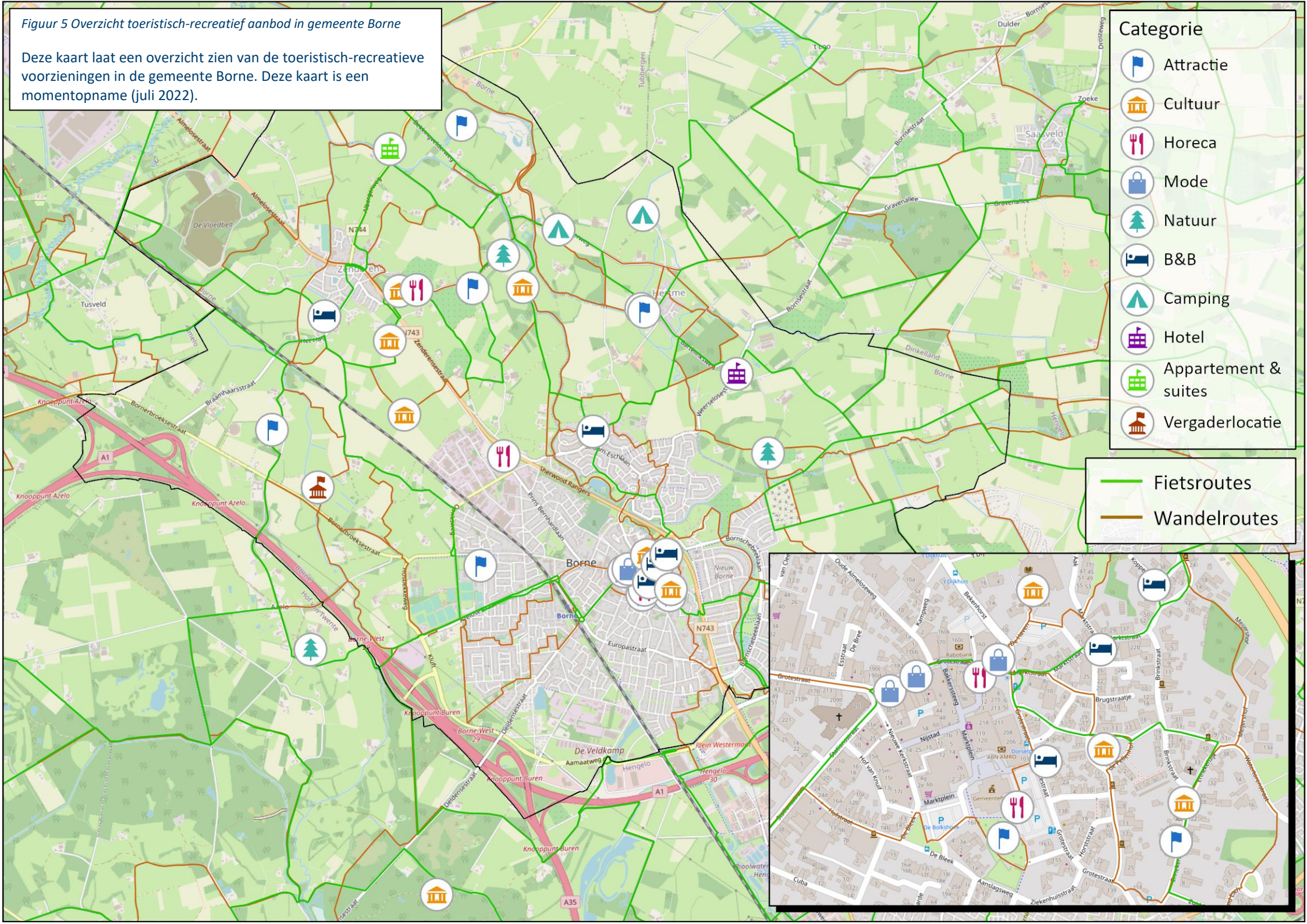
Figuur 4 Openluchttheater Hertme (bron: eigen foto)





Figuur 5 Overzicht toeristisch-recreatief aanbod in gemeente Borne

Deze kaart laat een overzicht zien van de toeristisch-recreatieve voorzieningen in de gemeente Borne. Deze kaart is een momentopname (juli 2022).





# 3 Marktruimte

## 3.1 Marktruimte voor onderscheidende concepten

Voor toekomstige ontwikkelingen is het belangrijk om te weten waar de markt ruimte laat zien. Voor de thema's verblijfsaccommodaties, inwoners, zakelijk toerisme en dagrecreatie blijkt uit de marktanalyse het volgende:



### Verblijfsaccommodaties:

Het aantal overnachtingen en gasten in Nederland en Twente groeit. Op dit moment is er een beperkt verblijfsaanbod in Borne, waardoor hier weinig van geprofitteerd kan worden. Uit het vitaliteitsonderzoek naar de verblijfsrecreatie in Overijssel (2022) blijkt dat er in Twente positieve marktruimte voor o.a. hotels en groepsaccommodaties en een negatieve marktruimte voor campings. **Het is kansrijk om meer aanbod te ontwikkelen dat onderscheidend is, met name voor Stijlzoekers.** Denk hierbij aan accommodaties die bijzonder, verrassend, inspirerend of juist back-to-basic zijn. Het aanbod stijlvolle en luxe accommodaties in de regio is beperkt, en vanwege de doelgroepenfocus kansrijk voor Borne.



### Inwoners:

Voor de vrijetijdseconomie zijn naast de bezoekers ook de inwoners een belangrijke markt. Vanwege de verwachte groei van het aantal inwoners en het gemiddelde inkomen van de bevolking in Borne, zijn de marktomstandigheden voor deze groep gunstig. Veel inwoners zijn stijlzoekers en houden van exclusievere concepten. Het is interessant om **in te spelen op de behoeften van deze groep en trends in de markt zoals blurringconcepten (zie ook trend 1 in 3.6).**

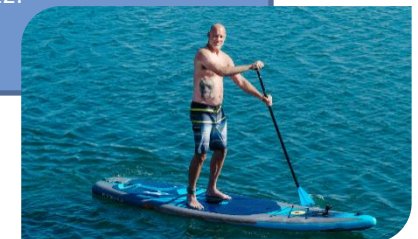
### Zakelijk toerisme:

Borne heeft een goede uitgangspositie voor zakelijk toerisme, maar ondanks dat is de markt onzeker. Binnen Twente ligt de potentie van zakelijke bijeenkomsten op grootschalige (meerdaagse) bijeenkomsten en voor het landelijk gebied vooral op strategische en besloten bijeenkomsten (heisessies) en trends zoals 'bleisure'. Borne is centraal gelegen en heeft een goede bereikbaarheid per fiets, ov en auto. Kansrijke locaties liggen in het centrum van Borne, het buitengebied en in monumentale gebouwen. Voor deze locaties is het kansrijk om zich (ook) te richten op de zakelijke markt., en het aanbod **te versterken en beter te positioneren.**



### Dagrecreatie:

Voor dagrecreatieve ontwikkelingen liggen er ook een aantal **kansen voor nieuwe ontwikkelingen**. Kansrijk zijn vooral het ontwikkelen van outdooractiviteiten en onderscheidende concepten bijv. kanoën op de verschillende beken, kunst, ambacht en cultuur, fiets/wandel arrangementen. Hiernaast is het belangrijk om het **bestaande aanbod zoals evenementen of routes een sterke beleving mee te geven, bijvoorbeeld door het te koppelen aan de Twentse Verhaallijnen Tubanti of Textiel & IJzeren Eeuw**, zoals benoemd in het Perspectief Vrijetijdseconomie Twente, 2022.



In hoofdstuk 3 en bijlage 3 van het inventarisatiedocument vindt u de onderbouwing van de marktanalyse.



### 3.2 Zes belangrijke trends en ontwikkelingen voor de gemeente Borne

#### 1. Belevenis en betekenis zijn al langere tijd de nieuwe norm

Toeristen en recreanten zijn op zoek naar bijzondere ervaringen die uniek en authentiek zijn en zijn afgestemd op persoonlijke interesses en wensen. Een opvallende trend in de horeca en retail is 'blurring', waarbij bedrijven hun aanbod uitbreiden met beleving en 'kleine attracties' zoals in Borne bijvoorbeeld de Italian Barber en het Krey'nnus. In Borne liggen kansen om beleving en betekenis verder inhoud te geven door het werken langs thema's en te focussen op specifieke doelgroepen.

#### 2. Cultuurtoeristen leren en ontspannen tegelijk

Cultuurtoerisme is en blijft een belangrijke groeimarkt. Gasten en inwoners gaan op zoek naar culturele belevissen om door lokaal erfgoed, artefacten en levensstijlen iets over de cultuur te leren. Borne heeft dankzij haar geschiedenis als bakermat van de textielindustrie en het (im)materieel erfgoed een mooie kans om in te zetten op cultuurtoerisme zoals met Museum Bussemakershuis.

#### 3. Meer aandacht voor duurzaam en lokaal

Vanuit gasten is steeds vaker vraag naar duurzame bestemmingen en activiteiten. Daarnaast neemt de vraag naar authentieke lokale belevingen toe. Borne kan inspelen op de vraag naar lokale producten (boerderijwinkels, korte ketens) zoals er nu al 't Hedevels Bio-Ei en het melktappunt zijn, en haar vrijetijdsaanbod verduurzamen.

#### 4. Meer senioren en drie-generatie vakanties

Drie-generatievakanties en senioren vakanties worden steeds populairder. Ook zijn er door de vergrijzing steeds meer senioren, vaak zijn dit mensen die meer vrije tijd hebben en die zinvol en / of samen met dierbaren wil invullen. Hierdoor verandert de vraag naar verblijfsaanbod waar Borne met nieuwe ontwikkelingen op in kan spelen.

#### 5. Buiten zijn en bewegen wordt steeds belangrijker

Er is een groeiende aandacht voor groene recreatie, gezonde mobiliteit en ook actieve buitenrecreatie wordt populairder. Borne heeft voldoende omringende natuur om in te spelen op deze groeiende behoefte en al goede voorbeelden zoals de golfbaan, het kloosterpad en het meest dichte routenetwerk van Twente. Door fiets- en wandelroutes en paden te blijven ontwikkelen en versterken, mogelijk gekoppeld aan thema's en belevingen kan nog beter worden voldaan aan deze groeiende vraag.

#### 6. Meer variatie in type verblijfsaccommodaties nodig

Waar 'basic' kamperen op een zo 'puur' mogelijke locatie weer helemaal in trek raakt, is ook een tegengestelde beweging zichtbaar van meer luxe en exclusiviteit. Voor Borne liggen er kansen in het aanbieden van onderscheidend, 'anders dan anders', verblijfsaanbod.

Figuur 6 Trends in Borne (bronnen: VisitBorne en Pexels)



## 4 Koers en strategie richting 2032

*Dit zijn de doelen en ambities voor de vrijetijdseconomie in Borne tot 2032.*

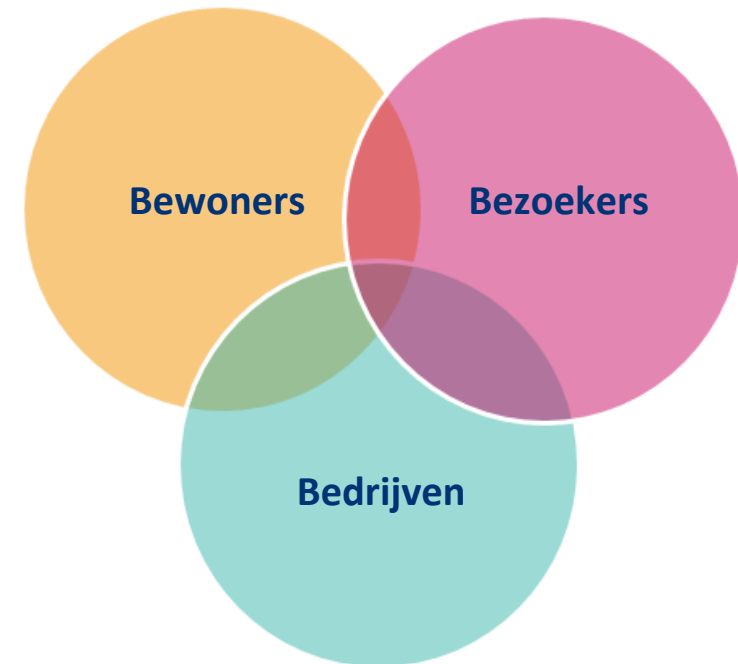
### 4.1 Principes

Voor de Visie Vrijetijdseconomie vormen de volgende principes de basis:

- Borne bouwt voor op resultaten van afgelopen jaren. Er is de afgelopen jaren op verschillende vlakken geïnvesteerd in toeristisch-recreatieve ontwikkeling, bijvoorbeeld in het Kulturhus en de nieuwe marketingstrategie. De visie voor de toeristische marketing van Borne (Stichting Beleef Boeiend Borne/Visit Borne) is een belangrijke onderlegger voor de Visie Vrijetijdseconomie.
- De identiteit van Borne en Twente is de basis voor verdere ontwikkeling van de vrijetijdseconomie. Inwoners zijn trots op Borne en dat mag men weten! Er moet ingezet worden op het overbrengen van het gevoel (DNA) van Borne aan (nieuwe) inwoners en bezoekers. De Bornse DNA typeert zich door: levendig, authentiek, noaberschap, dorp met stadse ambities, kleinschaligheid, betrokken gemeenschap, natuur. Ontwikkelingen moeten het karakter van Borne versterken en daarmee bijdragen aan het Bruto Twents Geluk.
- Om klaar te zijn voor de toekomst is het belangrijk dat ondernemers voldoende mogelijkheden hebben om duurzaam te ondernemen. Bij de realisatie van nieuw aanbod wordt specifiek gekeken naar duurzaamheidsaspecten (zie ook de Ruimtelijke Uitwerking).
- Het Perspectief Vrijetijdseconomie Twente 2030 (Marketing Twente) biedt voor Borne een leidraad voor toekomstige ontwikkelingen. De zogeheten toetssteen die ontwikkeld is, kan gebruikt worden om nieuwe initiatieven te toetsen. Hierbij kan de volgende vraag gesteld worden 'helpt dit om een vrij zijn economie te worden waarin bezoekers vrijer en bewoners gelukkiger worden?'. Deze elementen zijn

belangrijk om mee te nemen in de ontwikkeling van de vrijetijdseconomie in Borne en de toetssteen kan toegepast worden bij nieuwe initiatieven.

*Figuur 7 Met de visie vrijetijdseconomie wordt ingezet op bewoners, bezoekers en bedrijven. De visie stelt daarmee het gedeelde belang centraal.*



## 4.2 Ambities en doelen: wat willen we bereiken en realiseren?

### Ambities

Een sterke vrijetijdseconomie is geen doel op zich, maar een middel waarmee we werken aan Borne als een fijne gemeente om in te wonen, werken, verblijven en recreëren. We streven naar waardevolle vrijetijdseconomie, die een optimale bijdrage levert aan de vitaliteit van Borne en het welzijn van inwoners. We zetten daarmee zowel in op bezoekers, als op inwoners.

De vrijetijdseconomie moet bijdragen aan:

1. Het aantrekken van meer bezoekers die langer in de gemeente (ver)blijven. We richten ons op het verlengen van de verblijfsduur.
2. De onderscheidende kracht van Borne versterken en daarmee, door met de marketing aan te haken op Visit Twente (ketensamenwerking), de positie van Borne binnen regio Twente versterken.
3. Een bijdrage leveren aan de saamhorigheid, vitaliteit en gezelligheid in Borne, voor bezoekers én inwoners.
4. Het behouden, herbestemmen en in stand houden van monumentale gebouwen en erfgoed als uniek element in Borne. Daarbij ligt de nadruk bij herbestemming op het realiseren van een toeristisch-recreatieve functie zodat het erfgoed openbaar toegankelijk blijft.

Deze ambitie leidt tot doelen voor de thema's: (1) dagrecreatie en verblijfsrecreatie, (2) marketing en promotie, (3) openbare ruimte en landschap en (4) erfgoed. Deze doelen worden hiernaast en op de volgende pagina's toegelicht en verder uitgewerkt.

### Doelen vrijetijdseconomie in Borne

#### Dagrecreatie en verblijfsrecreatie

*Versterken dagrecreatieve sector en ruimte geven aan verblijfsrecreatie*

4. Ontwikkeling nieuw dagrecreatief aanbod.
5. Evenementen stimuleren die sterke kanten van Borne ondersteunen en huidige evenementen behouden.
6. Uitbreiden horecaaanbod in het centrum en Oud-Borne.
7. Toekomstbestendig en duurzaam aanbod
8. Ontwikkelen bijzondere & luxe accommodaties.

#### Marketing en promotie

*Versterken en professionaliseren van de citymarketing en informatievoorziening*

1. Waarborgen citymarketing.
  2. Beter zichtbaar en beleefbaar maken van het verhaal van Borne.
  3. Inzetten op profilering en promotie van het aanbod in Borne binnen Twente.
- Borne richt zich op de stijlzoeker, inzichtzoeker en rustzoeker.

#### Openbare ruimte en landschap

*Verbeteren van de kwaliteit van de openbare ruimte en het landschap*

1. Belang ruimtelijke kwaliteit ondersteunen.
2. De openbare ruimte moet aansluiten bij de doelgroep.
3. Behoud en ontwikkeling kwaliteit van het landschap (in het buitengebied).

#### Erfgoed

*Beter beleefbaar en toegankelijk erfgoed*

1. Herbestemmen van monumentale gebouwen.
2. Inzetten op openstelling van monumentale gebouwen ter verbetering van de publieke toegankelijkheid.
3. Kansen die het beschermd dorpsgezicht Oud Borne biedt beter benutten.



## 1) Versterken van dagrecreatieve sector en ruimte geven aan uitbreiding van het aanbod verblijfsaccommodaties

### *Dagrecreatie*

Op dit moment is er binnen de gemeente Borne een beperkt aanbod aan dagrecreatieve voorzieningen. Zowel voor het aantrekken van (meer) bezoekers, als voor het behouden en verbeteren van de leefbaarheid voor de inwoners is uitbreiding en versterking van het aanbod belangrijk.

Daarom zijn de volgende doelen geformuleerd voor dagrecreatie:

1. Ontwikkeling van nieuw dagrecreatief aanbod.
2. Evenementen stimuleren die de sterke kanten van Borne onderstrepen en inzetten op het behouden van de huidige evenementen.
3. Uitbreiden van het horeca-aanbod in het centrum en Oud Borne.

In de gemeente Borne moet ruimte zijn voor kwalitatief dagrecreatief aanbod, passend bij de gekozen doelgroepen: stijlzoekers en rustzoekers. Aanbod moet aansluiten bij het DNA en de schaal van Borne. Denk bijvoorbeeld aan uitbreiden van het horeca aanbod in het centrum van Borne en Oud Borne met luxe en onderscheidende concepten (het al bestaande patissier en broodspecialist van Otten Borne is een goed voorbeeld). Hetzelfde geldt voor evenementen: evenementen in de gemeente moeten de sterke kanten van Borne onderstrepen en bij voorkeur aansluiten bij de beoogde doelgroep, bijvoorbeeld in de vorm van foodtruck festivals of streekproductmarkten. Daarnaast laat de marktanalyse zien dat er positieve ruimte is voor indoor activiteiten in regio Twente. Daarnaast moet er ingezet worden op het behouden van de huidige evenementen (o.a. Borne op z'n Best, Afrikafestival en Melbuul'ndagen) in Borne.

### *Verblijfsrecreatie*

Om ervoor te zorgen dat er (meer) bezoekers naar Borne komen en hier langer (ver)blijven is het van belang dat deze bezoekers ergens kunnen

overnachten. Op dit moment is het aanbod verblijfsaccommodaties in Borne beperkt. Daarom moet er ingezet worden op:

1. Toekomstbestendige en duurzame verblijfsaccommodaties.
2. Ontwikkeling van nieuwe bijzondere en luxe accommodaties, in aanvulling op het al bestaande aanbod.

Om ervoor te zorgen dat het aanbod aansluit op de vraag van de grootste doelgroep, de stijlzoeker, is het belangrijk dat nieuwe accommodaties aanvullend zijn op het al bestaande aanbod en dat onderscheidend aanbod ontwikkeld wordt (zoals de Sterrenkubussen bij Erfgoed Bossem, zie figuur 8). De marktanalyse laat zien dat er positieve ruimte is voor hotels en groepsaccommodaties en een negatieve ruimte voor campings. De gemeente vindt duurzaamheid belangrijk en daarom wordt ingezet op het duurzaam ontwikkelen van toekomstige verblijfsaccommodaties en verduurzamen van huidige accommodaties waar nodig.

In de Ruimtelijke Uitwerking Visie Vrijtijdseconomie Borne is verder uitgewerkt hoe en op welke voorwaarden ruimte gegeven kan worden aan toeristisch verblijfsaanbod en dagrecreatief aanbod.

*Figuur 8 Voorbeeld: de Sterrenkubussen van Erfgoed Bossem zijn nergens anders te vinden (bron: Erfgoed Bossem)*



## 2) Versterken/professionaliseren van de citymarketing en informatievoorziening

Twee van de ambities zijn het aantrekken van meer bezoekers die langer in de gemeente (ver)blijven en het versterken van de onderscheidende kracht van Borne, om daarmee de positie van Borne binnen de regio Twente te versterken. Borne richt zich daarbij op de stijlzoeker, inzichtzoeker en rustzoeker (zie paragraaf 4.3).

Om deze ambities te realiseren en de onderscheidende kracht van Borne te benutten, is het nodig dat de citymarketing en informatievoorziening versterkt en verder geprofessionaliseerd wordt. Hierbij horen de volgende doelen:

1. Het waarborgen van de citymarketing.
2. Beter zichtbaar en beleefbaar maken van unieke elementen die gezamenlijk het verhaal van Borne en Twente vertellen.
3. Inzetten op profilering, marketing en promotie van het aanbod in Borne binnen regio Twente.

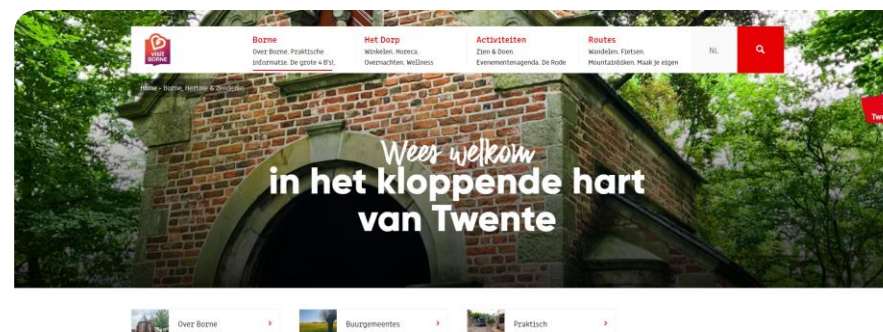
Inzetten op de versterking van de citymarketing en informatievoorziening is nodig om het aanbod in Borne beter bekend te maken onder inwoners en bezoekers. Het draagt er aan bij dat inwoners (beter) bekend zijn met het vrijetijdsaanbod in Borne en dat er (meer) bezoekers worden aangetrokken. Hiervoor kan er worden gekeken naar een andere, meer logische organisatie. De (city)marketing, toeristeninformatie en het centrummanagement zijn op dit moment nu nog verschillend georganiseerd. Onderzocht zou kunnen worden in hoeverre een ander model, zoals dat van gemeente Oldenzaal, ook in Borne kan worden ingezet (zie H3.3 in het inventarisatiedocument).

In de marketing en promotie is het belangrijk dat de ingezette lijn (Visit Borne) doorgezet wordt en dat de marketing zich blijft richten op de unieke elementen van Borne, die gezamenlijk het Bornse verhaal

vertellen. Denk daarbij aan het textielverleden- en heden, Oud Borne, het Openluchttheater Hertme, de Groene Poort et cetera. Deze elementen vormen samen de kracht van Borne. Daarom is het belangrijk dat deze beter zichtbaar en vindbaar gemaakt worden voor bezoekers van Borne. Met al deze elementen, maar specifiek de verhaallijnen Textiel en IJzeren Eeuw en Tubanti, kan Borne zich onderscheiden en ontwikkelen.

Daarnaast moet marketing en promotie ingezet worden om het vrijetijdsaanbod in Borne te beter bekend te maken en te profileren binnen Twente. Op die manier trekt Borne ook bezoekers uit de regio. Ook hiervoor is het van belang om de (keten)samenwerking met Twente Marketing-Visit Twente voort te zetten.

Figuur 9 De website van Visit Borne



## 3) Kwaliteit openbare ruimte en landschap

De unieke natuur maakt onlosmakelijk onderdeel uit van de identiteit van Borne. Het karakter van de dorpen en de ruimtelijke kwaliteit van het landschap en het buitengebied vormen een belangrijke basis voor de aantrekkingskracht van de gemeente en zijn daarmee een belangrijk onderdeel van het toeristisch-recreatief product van Borne.

Om deze kwaliteiten in te zetten voor verdere ontwikkeling van de vrijetijdseconomie zijn de volgende doelen opgesteld:

1. Het behouden en ontwikkelen van de kwaliteit van het landschap (in het buitengebied).
2. Inrichting en beleving van de openbare ruimte in de dorpen op strategische plekken, aansluitend bij de verwachtingen van de stijlzoeker en met passende architectuur.

#### **De wensen van de stijlzoeker**

*De stijlzoeker houdt van sportiviteit en actie, maar wil ook graag kennis opdoen. De stijlzoeker is dan ook de groep die vaker kiest voor iets uitgesproken en anders dan anders. De stijlzoeker daagt zichzelf graag uit en laat zichzelf graag verwennen, maar hecht ook waarde aan momenten om uit te rusten. Sportvoorzieningen in de openbare ruimte, zoals een trim- of trailrun-parcours, een klimbos en een boomkroonpad zijn dingen die de stijlzoeker aanspreekt. Ook gaat de stijlzoeker graag op pad om culturele activiteiten te ondernemen. Cultuur is echt een sociale activiteit voor de stijlzoeker en gaan dan ook vaak met vrienden en familie op pad. Ze bezoeken het liefst filmhuizen en bioscopen.*

*Door de inrichting en beleving van de openbare ruimte aan te sluiten bij de doelgroepen wordt bijgedragen aan de verblijfskwaliteit en het onderscheidend vermogen van de gemeente.*

De kwaliteit van het landschap in het buitengebied vormt een deel van de aantrekkingskracht van Borne. Het is belangrijk dat de landschappelijke kwaliteit wordt behouden en verder wordt ontwikkeld. Bij initiatieven en ontwikkelingen moet er aandacht besteed worden aan een goede landschappelijke inpassing en ruimtelijke kwaliteit. Zie hiervoor bijv. het beleid '[regionale spelregels voor ruimtelijke ontwikkelingen in het buitengebied van Zuidwest-Twente](#)' en de '[Landschapsanalyse Gemeente](#)

**Borne'** Zo wordt er ingezet op het versterken van de ruimtelijke uitstraling en worden de beleefbaarheid en toegankelijkheid vergroot.

Daarnaast liggen er kansen om in te spelen op de transities in het landelijke gebied en de agrarische sector: voor de vrijetijdseconomie is het belangrijk dat bedrijvigheid blijft bestaan. De toeristische sector kan een aanjager zijn voor het in stand houden van de agrarische sector in de vorm van nevenfuncties en omschakeling en het stimuleren van korte ketens, bijvoorbeeld door het verkopen van lokale producten.

#### **4) Beter beleefbaar en toegankelijk cultuurhistorisch erfgoed**

Borne is rijk aan cultureel erfgoed, vele rijksmonumenten en het (rijks)beschermd dorpsgezicht Oud Borne. Dit cultuurhistorisch erfgoed maakt onlosmakelijk onderdeel uit van de identiteit en het DNA van Borne. Met name in Oud Borne ontbreekt het, met uitzondering van het Bussemakershuis, aan openbaar toegankelijk erfgoed. Dat heeft onder andere te maken met het feit dat er veel oorspronkelijke functies uit Oud Borne verplaatst zijn naar het huidige winkelcentrum. Het ontbreken van openbaar toegankelijk erfgoed is een gemiste kans. Daarom zijn de volgende doelen geformuleerd:

1. Herbestemmen en in stand houden van monumentale gebouwen (waar mogelijk met een toeristisch-recreatieve functie).
2. Verbinden van het cultureel aanbod met het toeristisch-recreatieve aanbod.
3. Kwaliteiten en kansen die het beschermd dorpsgezicht Oud Borne biedt beter benutten.

Voor het versterken van de vrijetijdseconomie in Borne en het benutten van het al beschikbare aanbod is het belangrijk dat monumentale gebouwen in stand gehouden worden, zodat het culturele erfgoed open kan blijven voor publiek. Daarnaast is het belangrijk dat dit erfgoed beleefbaar is, al dan niet door middel van het toevoegen van een toeristisch-recreatieve functie. Herbestemming is hier een middel voor: bij herbestemming moet de nadruk liggen op een toeristisch-recreatieve



functie om zo het erfgoed meer toegankelijk te maken. Denk daarbij bijvoorbeeld aan het herbestemmen van een kerk in Oud Borne, zoals ze dat gedaan hebben in Weesp (zie figuur 11). Ook restaurant Dorset in Borne is een goed voorbeeld van een toeristisch-recreatieve herbestemming. Op deze manier draagt een toeristisch-recreatieve functie bij aan het in stand houden van het culturele erfgoed.

Figuur 10 Wispe brouwerij in een oude kerk in Weesp (bron: honeyguide.nl)



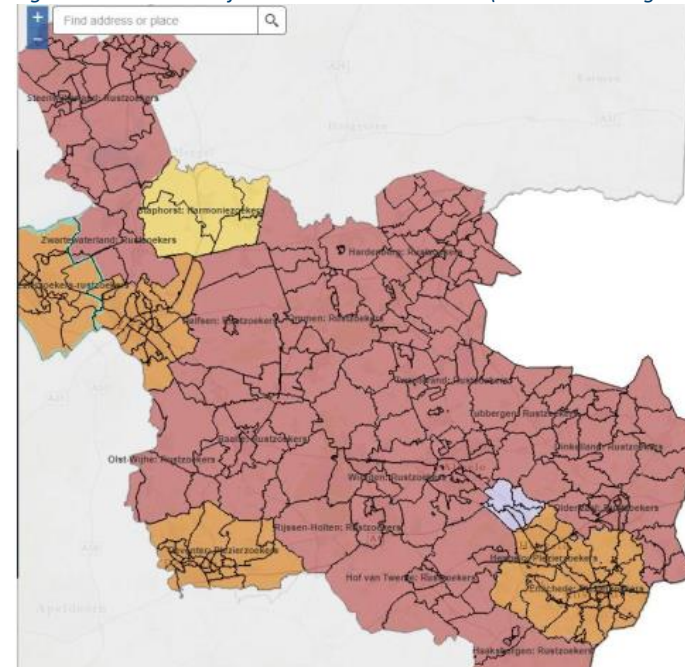
Daarnaast kan er verbinding gezocht worden tussen het culturele aanbod, bijvoorbeeld in het Kulturhus en Museum Bussemakershuis, en het toeristisch-recreatieve aanbod. Denk daarvoor aan het ontwikkelen van thema-routes voor wandelen en fietsen of het opzetten van arrangementen. Als laatste biedt het beschermd dorpsgezicht Oud Borne een aantal kansen die beter benut kunnen worden. Denk daarbij aan het versterken van de verbinding met het (winkel)centrum en het toevoegen van functies.

<sup>3</sup> Bron: Leefstijlvinder, 2022

### 4.3 Borne richt zich op de stijlzoeker, rustzoeker en inzichtzoeker

Voor aanbod- en productontwikkeling voor de vrijetijdseconomie in Borne richt Borne zich hoofdzakelijk op de stijlzoeker, inzichtzoeker en rustzoeker. Deze focus sluit goed aan op de inwoners: inwoners van Borne zijn namelijk met name stijlzoekers (19%), rustzoekers (17%) en inzichtzoekers (17%)<sup>3</sup>. Ook sluit deze keuze goed aan bij de nieuwe strategie van Twente Marketing-Visit Twente, die zich richt op de jongere stijl-, inzicht- en avontuurzoeker<sup>4</sup>.

Figuur 11 Borne als stijlzoeker enclave in Twente (bron: Marketing Twente)



**Rood = avontuurzoeker**  
**Oranje = plezierzoeker**

**Geel = harmoniezoeker**  
**Paars = stijlzoeker**

<sup>4</sup> Perspectief Vrijetijdseconomie Twente, 2022, [link](#)

Stijlzoekers zoeken luxe, comfort en exclusiviteit, terwijl rustzoekers eerder rust en regelmaat en een vertrouwde omgeving nodig hebben. Inzichtzoekers willen graag dingen leren, zichzelf nuttig maken en nieuwe dingen ervaren. Borne heeft voor iedere leefstijl wel wat wils, maar vooral de stijlzoekers kunnen goed terecht in Borne. Bijvoorbeeld bij het aanbod modehuizen en luxe restaurants. In weinig Oost-Nederlandse gemeenten zijn er zoveel Stijlzoekers als in de gemeente Borne, zie ook figuur 11 (pagina 19). Voor de ontwikkeling van verblijfsaccommodaties ligt er voor deze doelgroep kansen (o.a. luxe en onderscheidend aanbod).

Deze keuze sluit ook goed aan bij het Perspectief Vrijtijdseconomie Twente 2030. Twentebreed wordt, naast de jonge stijl- en inzichtzoeker, ook gericht op de avontuurzoeker. Daarbij wordt specifiek gekeken naar de millennials en alpha-generatie. Zij zijn op zoek naar nieuwe ervaringen en omgevingen en kunnen in Twente het gevoel van 'vrij zijn' ervaren. Hoewel voor Borne de primaire focus niet op de avontuurzoeker ligt, is het wel belangrijk aandacht te geven aan deze doelgroep. De avontuurzoeker kan inspireren en uitdagen om 'out of the box' te denken en nét iets spannender aanbod te ontwikkelen, anders dan anders en niet stoffig. Op deze manier versterken de verschillende leefstijlen elkaar.

## 5 Koppeling met andere beleidsvelden

*Andere beleidsvelden hebben (in)direct impact op de vrijetijdseconomie. Het is daarom belangrijk dat er integraal gewerkt wordt en afgestemd wordt.*

Cross-overs met andere beleidsvelden:

- Natuur, landschap en biodiversiteit vormen belangrijke basiskwaliteiten voor de vrijetijdseconomie, maar landschap en de biodiversiteit staan onder druk door verschillende externe factoren (milieu, klimaat). Belangrijk bestaand beleid in Borne zijn de '[regionale spelregels voor ruimtelijke ontwikkelingen in het buitengebied van Zuidwest-Twente](#)' en de '[Landschapsanalyse Gemeente Borne](#)'. Er gaat in het landelijk gebied de komende jaren het nodige gebeuren rond onder meer natuur, stikstof en water. Door landschappelijke en natuurkwaliteit en voorzieningen voor recreanten en toeristen hierin een plek te geven, wordt de vrijetijdseconomie versterkt, en daarmee ook de leefbaarheid van het landelijk gebied.
- Kunst, cultuur en cultuurhistorie vormen een belangrijke element binnen de vrijetijdseconomie, en de beleving van een bestemming. Herbestemming van erfgoed met een toeristisch-recreatieve functie draagt bij aan behoud ervan. Met de Ruimtelijke Uitwerking (zie vanaf pagina 22) wordt ingezet op het in stand houden en herbestemmen van monumentale gebouwen en cultureel erfgoed. Daarnaast wordt er in de gemeente gewerkt aan een kerkervisie (toekomstperspectief religieus erfgoed incl. kloosters) die hier op aansluiten.
- Openbare ruimte: het kwaliteitsniveau van (het beheer van) de openbare ruimte moet op voldoende niveau zijn met het oog op de aantrekkelijkheid voor recreatie en toerisme.
- Mobiliteit: utilitaire en recreatieve wandel- en fietspaden, openbaar vervoer en parkeermogelijkheden zijn belangrijk voor de

bereikbaarheid en beleving van een bestemming. Er is geïnvesteerd in een goed wandel- en fietsnetwerk wat Borne aantrekkelijk maakt voor de bezoeker en bijdraagt aan een goede bereikbaarheid van Oud Borne. Een aandachtspunt is de (vooral in het weekend) hoge parkeerdruk in Borne centrum. In de nieuwe mobiliteitsvisie wordt ingezet op het STOMP principe (stappen, trappen, openbaar vervoer, MAAS, privé auto) en de drie V's: verminderen, verschuiven en verschonen.

- Detailhandel: in Borne is de detailhandel vooral geconcentreerd in het centrum. Deze detailhandel draagt in de vorm van recreatief winkelen bij aan de vrijetijdseconomie. Met name de unieke winkelvoorzieningen trekken mensen van ver(der) weg. Voor panden buiten het centrum moet een passende invulling gevonden worden, zodat leegstand voorkomen wordt.
- Duurzaamheid: duurzaam ondernemerschap, wandelen en fietsen zijn duurzame vormen van mobiliteit en vrijetijdsbesteding. De gemeente zet in op duurzame ontwikkelingen, ook in de ontwikkeling van dagrecreatief en verblijfsrecreatief aanbod.
- Landbouw. De agrarische sector speelt een belangrijke rol in het in stand houden van het landschap. Door meer ruimte te geven aan andere (neven)activiteiten wordt deze sector in stand gehouden en kan het in grotere mate bijdragen aan de vrijetijdseconomie. Denk daarbij aan extensivering, biologische landbouw, verbreding landbouw, natuurinclusief ontwikkelen, recreatief medegebruik van agrarische gronden, innovatie en plattelandsbeleving.
- Sport en gezondheid: goede recreatievoorzieningen dragen bij aan een gezonde levensstijl. Sporten in de buitenruimte wordt steeds belangrijker. Goede openbare buitensportvoorzieningen zijn essentieel en dragen bij aan de gezondheid van inwoners en bezoekers. De [visie op sport en bewegen in Borne](#) speelt hier op in.
- Gebiedsontwikkeling, gebiedsvisies: ontwikkeling van de vrijetijdseconomie heeft een plek in gebiedsontwikkelingen.

Daarnaast zal de visie vrijetijdseconomie als bouwsteen gebruikt worden voor de Omgevingsvisie.



A woman with long blonde hair, wearing a grey jacket and black pants, is walking away from the camera on a cobblestone path. She is carrying a black bag with the text "GOD GOAN!" on it. The path is flanked by tall, dense green hedges. In the background, there is a red brick house with white window frames and a gabled roof. The sky is overcast with grey clouds.

Visie Vrijtijdseconomie  
gemeente Borne  
Ruimtelijke uitwerking



## 6 Ruimtelijke uitwerking

*In dit deel is de Visie Vrijtijdseconomie van de gemeente Borne ruimtelijk uitgewerkt.*

### 6.1 *Waarom een ruimtelijke uitwerking voor Vrijtijdseconomie?*

De ruimtelijke uitwerking van de Visie Vrijtijdseconomie is bedoeld als inspiratie- en toetsingskader voor toekomstige ontwikkelingen op het gebied van vrijetijdseconomie binnen de gemeente Borne.

#### **Wat staat er in de ruimtelijke uitwerking?**

In paragraaf 6.2 wordt ingegaan op de uitgangspunten die gelden voor ontwikkelingen binnen de vrijetijdseconomie in Borne. Op basis daarvan wordt in paragraaf 6.3, 6.4 en 6.5 aangegeven voor welke ontwikkelingen er wel en geen ruimte is binnen gemeente Borne. In paragraaf 6.3 wordt ingegaan op Borne centrum, in paragraaf 6.4 op de kerkdorpen Hertme en Zenderen en in paragraaf 6.5 op het buitengebied.

*Figuur 12 De St. Stephanuskerk in Hertme (bron: eigen foto)*



## 6.2 *Uitgangspunten voor toekomstige ontwikkelingen*

De ambitie voor Borne is vertaald naar een aantal richtinggevendende uitspraken voor Borne centrum, de kerkdorpen Hertme en Zenderen en het buitengebied. Hiermee wordt aangegeven welke ontwikkelingen wel en niet wenselijk zijn in de toekomst. Deze richtingen zijn een hulpmiddel voor het maken van afwegingen bij nieuwe initiatieven en ontwikkelingen op het gebied van vrijetijdseconomie. Daar aan ten grondslag liggen een aantal uitgangspunten.

Gemeente Borne zet in op een groeiende vrijetijdseconomie die zorgt voor een prettig leef- en vestigingsklimaat voor inwoners, bedrijven en bezoekers. Voor Borne is het dan ook belangrijk dat de ontwikkeling van de vrijetijdseconomie bijdraagt aan:

- de leefbaarheid en gezelligheid in Borne, Hertme, Zenderen en het buitengebied, voor zowel voor bezoekers als inwoners;
- het behouden, herbestemmen en verduurzamen van monumentale gebouwen en erfgoed (zie ook de [cultuurhistorische waardenkaart](#) van Borne)
- de lokale economie en werkgelegenheid, waaronder in de dorpen en het buitengebied.

Het karakter van de dorpen, de ruimtelijke kwaliteit van het landschap en het buitengebied vormen een belangrijke basis voor de aantrekkingskracht van de gemeente Borne. Het is daarom belangrijk deze kwaliteiten te behouden en verder te ontwikkelen, juist bij het ontwikkelen van toeristisch-recreatief aanbod. Deze ruimtelijke uitwerking moet daarbij helpen.

Naast de inwoners van de gemeente en regio Twente, zet de gemeente Borne in op het aantrekken van bezoekers van verder weg en op het uitbreiden van het dagrecreatieve aanbod en verblijfsaanbod voor gasten. Dit aanvullende dagrecreatieve aanbod en verblijfsaanbod sluit aan bij de beoogde doelgroepen (stijlzoekers en rustzoekers) en onderscheidt zich van ander aanbod in de regio.

Voor de ontwikkeling van toeristisch-recreatief aanbod in gemeente Borne worden de volgende uitgangspunten gehanteerd:

- Nieuwe/toekomstige ontwikkelingen en initiatieven sluiten aan bij de identiteit van de gemeente Borne.
- Nieuwe/toekomstige ontwikkelingen en initiatieven sluiten aan bij de wensen van de bezoekers die Borne trekt en waar de gemeente zich in het bijzonder op richt: de stijlzoeker en rustzoeker. Er moet daarnaast ook rekening gehouden worden met de wensen en behoeften van de inwoners van Borne.
- Bij initiatieven en ontwikkelingen wordt aandacht besteed aan een goede landschappelijke inpassing en ruimtelijke kwaliteit (in aansluiting op het beleid '[regionale spelregels voor ruimtelijke ontwikkelingen in het buitengebied van Zuidwest-Twente](#)').
- Uit het marktonderzoek dat is gedaan voor de Visie Vrijetijdseconomie blijkt dat er marktruimte is voor uitbreiding van de verblijfsaccommodaties. De gemeente Borne zet hier ook op in, aansluitend bij het provinciale beleid.
- Nieuwe ontwikkelingen worden onderbouwd met een actueel marktonderzoek/marktverkenning.
- Nieuwe verblijfsrecreatieve-ontwikkelingen onderscheiden zich van ander verblijfsaanbod in de gemeente en regio.
- Er wordt waar mogelijk ingezet op functiebehoud of een functiewijziging, waarbij tevens gedacht kan worden aan een recreatieve-bestemming.



### 6.3 Borne centrum

*Voor de vrijetijdseconomie in Borne centrum zijn de volgende elementen van belang: het textielverleden- en heden, het beschermd dorpsgezicht Oud Borne, het horeca-aanbod, de diversiteit aan winkels en de routestructuren.*

*Het centrum wordt gekarakteriseerd door de textiel en mode en staat bekend om het complete en levendige centrum.*

#### **Ambities voor Borne centrum**

Voor Borne centrum zijn de volgende ambities geformuleerd:

- Een hoogwaardig ingerichte openbare ruimte met (winkel)aanbod in Borne centrum dat aantrekkelijk is voor de grootste doelgroep: de stijlzoeker.
  - Een divers horeca-aanbod, zodat inwoners én bezoekers meer tijd doorbrengen in het centrum van Borne.
  - Ontwikkeling van verblijfsaccommodatie voor gasten in Borne centrum, passend bij de stijlzoekers en in aanvulling op de bestaande hotels in de buurt (Hotel Jachtlust en van der Valk Hengelo).
  - Het benutten van het culturele erfgoed in Borne centrum, door een betere publieke toegankelijkheid en beleefbaar erfgoed.
  - Een duidelijk zichtbaar en beleefbaar textielverleden- en heden in de openbare ruimte in Borne centrum, dat bijdraagt aan een sterkere profilering van Borne binnen Twente.
  - Een divers evenementenaanbod passend bij de identiteit van Borne centrum. Evenementen onderstrepen de sterke kanten van Borne en sluiten aan bij de doelgroepen.
  - Een goed bereikbaar centrum, er is een dekkend routenetwerk voor wandelen- en fietsen en de omliggende wijken zijn met name fietsend goed verbonden met het centrum.
  - Herbestemmen van beeldbepalende gebouwen voor toeristisch-recreatieve functies.
- Clustering van de belangrijkste functies (horeca en winkels) in het kernwinkelgebied (door ondernemers in de aanloopstraat te stimuleren leegstaande panden in het centrum te betreden).

Op basis hiervan kunnen er uitspraken gedaan worden over welke ontwikkelingen wel gewenst zijn en welke ontwikkelingen niet.

#### **Dit willen we wel**

- ✓ Onderscheidend en passend dagrecreatief aanbod in Oud Borne, waarbij de historische kwaliteit van het beschermd dorpsgezicht wordt behouden. Denk aan kunstzinnige vorming, ambachten, kunsten in beeldbepalende gebouwen en authentieke winkels.
- ✓ Een uitgebreider aanbod voor kinderen in het centrum van Borne, zoals een speelaanleiding.
- ✓ Onderscheidende, bijzondere en verrassende verblijfsaccommodaties die aansluiten bij de identiteit van Borne en kansrijke doelgroepen (stijlzoekers), zoals (boutique)hotels of B&B's. Het is belangrijk dat de verblijfsaccommodaties een aanvulling zijn op het al bestaande aanbod. Denk bijvoorbeeld aan een hotelontwikkeling in een monumentaal gebouw.
- ✓ Een groter (dag)horeca-aanbod, passend bij de schaal van het centrum van Borne. Denk aan onderscheidende en luxe concepten, in aanvulling op het al bestaande aanbod, zoals een gezellig café. Inbreiding in het centrum op het gebied van horeca is gewenst.
- ✓ Herbestemming van monumentale gebouwen om het cultuurhistorisch erfgoed (beter) beleefbaar te maken en open te stellen voor publiek. Bijvoorbeeld door (kunst)tentoonstellingen, horeca of (pop-up) authentieke winkels, al dan niet in samenspraak met Museum Bussemakershuis.
- ✓ Versterken van de beleving van het textielverleden in de openbare ruimte, bijvoorbeeld door kunst(werken) te plaatsen.
- ✓ Een betere verbinding tussen Oud-Borne, het centrum van Borne en de Bornsche Maten realiseren. Dit kan door in te zetten op het bewerkstelligen van stedenbouwkundige en architectonische samenhang en ontwikkeling van routes. In Oud Borne kunnen op

strategische locaties publieksfuncties toegevoegd worden om de overgang tussen Borne centrum en Oud Borne te bevorderen (bijv. daghoreca of kleinschalige overnachtingsmogelijkheden, zoals een B&B of boutiquehotel).

### Dit willen we niet

- ✗ Verblijfsrecreatieve ontwikkelingen die niet bij de identiteit van Borne passen en niet aansluiten bij de wensen van de grootste doelgroep (stijlzoekers), zoals een hotelketen of huisjespark.
- ✗ Grootschalige nachthoreca, zoals discotheken.
- ✗ Een wildgroei aan nieuwe horecavoorzieningen. De horeca moet van meerwaarde zijn voor het centrum en aanvullend zijn op het al bestaande aanbod.
- ✗ Meer van hetzelfde. Nieuwe horecavoorzieningen en nieuw verblijfsaanbod zijn bij voorkeur aanvullend op het bestaande aanbod (als het gaat om het concept en de doelgroep).
- ✗ Nieuwe detailhandel en horeca in de aanloopstraten.

Figuur 13 Sfeerimpressie ambities Borne centrum



## 6.4 Kerkdorpen Hertme en Zenderen

*Zenderen en Hertme zijn kleine dorpskernen binnen de gemeente Borne. Ze staan bekend om het culturele erfgoed en de landelijke omgeving. Daarnaast vind je in Zenderen een uniek restaurant en in Hertme trekt het openluchttheater veel bekijks. Hertme en Zenderen staan ook wel bekend als kerkdorpen.*

### Ambities voor Hertme en Zenderen

- Het behouden van het huidige voorzieningenniveau (o.a. het horeca-aanbod) in Hertme en Zenderen door in te zetten op toeristisch-recreatieve ontwikkelingen, zonder dat de authenticiteit van de kerkdorpen geschaad wordt.
- Het benutten van het culturele erfgoed in Hertme en Zenderen en het behouden en versterken van de huidige cultuurfunctie, door het beleefbaar maken ervan via bijv. routes, maar ook aanbod zoals rondleidingen en herbestemming met recreatieve (overnachtings)functies.
- Een openbare ruimte met een landelijke en dorpse uitstraling.
- Een “afstap-aanleiding” in de dorpen, een plek om te picknicken, een monument te bekijken of horeca te bezoeken en een wandeling te starten.
- Herontwikkeling van (commercieel) vastgoed naar wonen of recreatieve functies om de leefbaarheid in Hertme en Zenderen te behouden.

Op basis van deze ambities kunnen er uitspraken gedaan worden over welke ontwikkelingen wel gewenst zijn en welke ontwikkelingen niet.

### Dit willen we wel

- ✓ Behoud van het huidige voorzieningenaanbod in en nabij Hertme en Zenderen, en eventueel uitbreiding met unieke concepten, zoals landwinkels of een lokale bierbrouwerij.
- ✓ Behoud van de bestaande horeca in Zenderen en aanvullende horeca ontwikkelen, passend bij de schaal en karakter van Zenderen en Hertme. Bijvoorbeeld een bakkerswinkel of een café.
- ✓ Ontwikkeling van meer dagrecreatief aanbod voor kinderen, mits dit goed landschappelijk ingepast wordt.
- ✓ (beter) beleefbaar cultuurhistorisch erfgoed in Hertme en Zenderen, bijvoorbeeld door monumenten vaker open te stellen voor publiek, de ontwikkeling van (QR-)informatie borden of augmented reality ontwikkelen en beter (digitale) informatievoorzieningen. Een toeristisch-recreatieve functie draagt bij aan behoud van erfgoed.
- ✓ De mogelijkheid om vanuit ieder dorp een wandelommetje te maken.
- ✓ In ieder dorp een toeristisch overstappunt (TOP) met (vrije) parkeerplaats.
- ✓ Ontwikkelen van onderscheidend verblijfsaccommodaties aan de rand van de kerkdorpen, passend bij stijlzoekers. Denk aan bijzondere vormgeving/architectuur passend bij de schaalgrote van de kerkdorpen en de identiteit van het landelijk gebied.
- ✓ Mogelijkheden tot functiewijziging van commercieel vastgoed in Hertme en Zenderen om leegstand te voorkomen of op te lossen.



### Dit willen we niet

- ✗ Een wildgroei aan nieuwe (horeca)voorzieningen. De voorzieningen moeten passen bij de schaal en het karakter van de kerkdorpen. We willen geen voorzieningen met een verrommelend karakter (bv. met veel reclame en dergelijke).
- ✗ Meer van hetzelfde. Nieuwe (horeca)voorzieningen zijn bij voorkeur aanvullend op het bestaande aanbod (als het gaat om het concept en de doelgroep).
- ✗ Verblijfsrecreatie aanbod dat niet bij de identiteit van Hertme en Zenderen past, of overlapt met bestaand aanbod in de regio, zoals grootschalige ketenhotels.
- ✗ Geen (grootschalige) nachthoreca, zoals discotheken of cafés die tot na middernacht open zijn.

Figuur 14 Sfeerimpressie ambities Hertme en Zenderen



## 6.5 Het buitengebied

*Het buitengebied van Borne kenmerkt zich door het diverse en aantrekkelijke essen- en bekenlandschap, met als hoogtepunt de Groene Poort. Er zijn verschillende landgoederen te vinden en het gebied is rijk aan routestructuren voor wandelen en fietsen en een aantal verblijfsaccommodaties. In dit gebied staat beleving van natuur en landschap centraal en is balans tussen rust, natuur en recreatie belangrijk.*

### Ambities/kansen buitengebied

Voor het buitengebied zijn de volgende ambities geformuleerd:

- Een blijvend aantrekkelijk buitengebied voor inwoners en bezoekers (rustzoekers en stijlzoekers), door behoud van de landschappelijke kwaliteit en zonder dat de natuur geschaad wordt.
- Een toegankelijk buitengebied. Wandelaars kunnen door het buitengebied wandelen over vrij-liggende paden langs de beken en door de landerijen.
- Goede verbindingen tussen het toeristisch-recreatieve aanbod, zodat er geen 'stand alone' aanbod ontstaat.
- De ontwikkeling van onderscheidende verblijfsaccommodaties, aanvullend op het bestaande aanbod in de regio, met name gericht op stijlzoekers.
- Herbestemming van agrarische bebouwing of monumenten met een toeristisch-recreatieve functie. Ontwikkelingen dragen bij aan het versterken of toegankelijk maken van het landschap door middel van padenpaden, aanleg van beplanting of andere landschapselementen.

Op basis van deze ambities kunnen er uitspraken gedaan worden over welke ontwikkelingen wel gewenst zijn en welke ontwikkelingen niet.

### Dit willen we wel

- ✓ Ontwikkeling van meer dagrecreatief aanbod voor kinderen binnen bestaande (bijv. voormalig agrarische) bebouwing.
- ✓ Kleinschalige functies, gelieerd aan het buitengebied, zoals kleinschalige verkoop van boerderijproducten (bijv. zuivel en groenten).
- ✓ Onderscheidende, bijzondere en verrassende verblijfsaccommodaties die aansluiten bij de identiteit van Borne en kansrijke doelgroepen (stijlzoekers) en waar nog niet of nauwelijks in voorzien is in de regio. Voorbeelden zijn glamping-accommodaties, accommodaties met wellnessvoorzieningen, boerderij lodges, sterrenkubussen of accommodaties gekoppeld aan een goede landschappelijke inrichting en hoogwaardige (of passende) architectuur.
- ✓ Verblijfsaccommodaties in bestaande gebouwen, bijvoorbeeld in vrijkomende agrarische bebouwing.
- ✓ Behouden en waar nodig uitbreiden van de routenetwerken in het buitengebied, voor het realiseren van regionaal dekkende routestructuren.
- ✓ Rustpunten langs het routenetwerk, bijvoorbeeld gekoppeld aan een horecavoorziening (in beeldbepalend vastgoed) of multifunctionele landbouw.
- ✓ Evenementen en activiteiten gericht op (buiten)sport, voeding, bewust en kwalitatief goed leven. Zoals een yoga-festival, een bootcamp track of arrangementen rondom de routenetwerken in het buitengebied.
- ✓ Ontwikkelingen die bijdragen aan het behoud van de landgoederen en cultureel te, zoals (wandel- en fiets)evenementen, openstelling van monumenten en (kunst)tentoonstellingen.
- ✓ Agrarische nevenfuncties. Dit draagt bij aan een positieve beleving van het platteland. Vanuit het [bestemmingsplan](#) worden hier mogelijkheden voor gegeven.



### Dit willen we niet

- ✘ Nieuw verblijfsaanbod dat overlapt (qua uitstraling, doelgroep etc.) met bestaand aanbod of dat conflicteert met de schaal en karakter van het buitengebied, zoals een huisjespark.
- ✘ Verrommeling van het landschap (door eventuele nevenfuncties).

*Figuur 15 Sfeerbeeld ambitie voor het buitengebied*





# Bijlage 1 Stakeholderbijeenkomst

## Stakeholderbijeenkomst 12 oktober 2022

Op 12 oktober 2022 werd er in de Synagoge van Borne een brede stakeholderbijeenkomst georganiseerd in het kader van de visie vrijetijdseconomie. De eerste resultaten van de analyse zijn gepresenteerd, waarna gezamenlijk met verschillende stakeholders (o.a. inwoners, ondernemers, gemeente Borne, VisitBorne en Raadsleden) aan de slag is gegaan zijn met het uitwerken van de visie op grote lijnen. Aan de hand van stellingen zijn richtingen verder uitgewerkt en besproken.

### Conclusies

#### 1. Inwoners vs. bezoekers van buitenaf

Het merendeel van de aanwezigen zou geen keuze maken tussen inwoners of bezoekers, maar inzetten op inwoners én bezoekers. “Als inwoners tevreden zijn, dan komen bezoekers vanzelf”. Daarbij is balans wel belangrijk: het moet niet overlopen van toeristen en het aanbod moet kwalitatief goed zijn en passen bij de doelgroepen.

#### 2. Verblijfsrecreatie

Het merendeel van de aanwezigen zou inzetten op extra verblijfsmogelijkheden in Borne, maar daarbij ook/eerst beter benutten van de accommodaties die er al zijn. “Het groeit automatisch”. Een idee was om in te zetten op meer gratis camperplekken, anderen keken daar anders tegenaan.

#### 3. Profilering

Het merendeel van de aanwezigen zou kiezen voor algemene profilering van Borne en dus niet richten op één specifiek thema. Met bijvoorbeeld alleen de focus op het textielverleden kom je er niet. Het is belangrijk dat je een paar/meerdere unieke elementen van Borne kies en daar op inzet met de profilering (o.a. textielverleden, Oud Borne, Openluchttheater

Hertme, Buitengebied et cetera). Samen vertellen deze elementen het verhaal van Borne.

#### 4. Wandelen en fietsen

Het routenetwerk in Borne is zo goed als dekkend, dus er hoeft niet persé ingezet te worden op het aanleggen van nieuwe routes en paden. Wel liggen er kansen in het beter bekend maken van die routenetwerk en betere aansluiting van routes op voorzieningen (rustpunt / landwinkel). Dit laatste zit hem vooral in de bewegwijzering. Ook kan het onderhoud van de paden hier en daar beter en zouden er meer bankjes neergezet kunnen worden om onderweg wat te rusten.

#### 5. Evenementen

Het merendeel van de aanwezigen zegt dat organisatoren zelf zouden moeten bepalen wat voor evenementen er georganiseerd worden, maar wel met enige sturing. Daarbij gaat het meer om bijsturen en meedenken dan om bepalend. De slagkracht vanuit de ondernemers moet beter benut worden, maar wel ondersteund door een coördinator/verbinder.

#### 6. Dagrecreatie

Het merendeel van de aanwezigen zou inzetten op meer dagrecreatief aanbod, maar daarbij ook eerst kijken naar het verbinden (bv. met arrangementen) en beter bekend maken van het al bestaande aanbod.

#### 7. VisitBorne - hoe kunnen we VisitBorne zo organiseren en versterken, dat het in de toekomst ook van waarde kan blijven?

- Huidige energie en inzet behouden en uitbouwen
- Uitbreiding van de uren (full time)
- Middelen (m.b.v.. crowdfunding of oproep via BBO)
- Structurele(re) (bv. minimaal 5 jaar) bijdrage van de gemeente, continuïteit garanderen
- Een sterk merk (behouden)
- Samenwerking zoeken
- Inzet van ondernemers benutten
- Constructie van de dorpsmanager behouden

## Colofon

Onder leiding van een integrale projectgroep Gemeente Borne opgesteld door Bureau BUITEN Economie en Omgeving

### *Auteur(s):*

Dr. Ir. Anneke van Mispelaar  
Daphne van der Veer MSc  
Romy Beudeker-Beemsterboer MSc  
Saskia Roos MSc

Projectnummer: 2022-1753

Foto voorblad: Oud Borne (foto Bureau BUITEN)

### **Bureau BUITEN, Economie & Omgeving**

Wittevrouwensingel 100

3514 AM Utrecht

[info@bureaubuiten.nl](mailto:info@bureaubuiten.nl)

[www.bureaubuiten.nl](http://www.bureaubuiten.nl)

Tel: 030-2318945

